

## Skriftlig redegørelse jf. Silkeborgaftalen mellem Skoleafdelingen i Silkeborg Kommune og Silkeborg Lærerforening

I Silkeborgaftalen står der:

*"Med udgangspunkt i kommunens overordnede målsætninger for det samlede skolevæsen udarbejder Silkeborg Kommune en skriftlig redegørelse til kredsene hvert år i december måned. Redegørelsen skal som minimum dække det forventede gennemsnitlige undervisningstimetal for lærerne i kommunen, kommunale beslutninger som har konsekvenser for prioriteringer af lærernes arbejdstid i det kommende skoleår, herunder kommunalt initierede projekter, og den forventede andel af arbejdstiden, der medgår hertil".*

Redegørelsen er både startskuddet til planlægningsprocessen for det kommende skoleår og en opsamling på erfaringerne fra planlægningen af det igangværende skoleår. Målet med redegørelsen er dermed at skabe en fælles overordnet rammesætning og reference for samarbejdet i og om skolevæsenet i Silkeborg Kommune. Redegørelsen skal understøtte den lokale dialog, og den kan bruges som afsæt til at drøfte den enkelte skoles lokale vilkår, behov og ledelsesmæssige prioriteringer.

De mange data i redegørelsen er trukket i forskellige administrative systemer og skal give læseren et overordnet billede af "bevægelserne" i det kommunale skolevæsen, samt forvaltningens bud på forventningerne til det kommende skoleår. Redegørelsen er også et øjebliksbillede og tager derfor ikke højde for eksempelvis nye politiske prioriteringer og opgaver, der besluttet efter at redegørelsen er udarbejdet. Dermed kan der ske ændringer til både rammerne og de forventede aktiviteter.

### Den årlige vidensopsamling

På det fælles møde mellem lærer-TR og skoleledere i efteråret (september 2024), hvor vidensopsamling vedr. Silkeborgaftalen er et fast element, var følgende på dagsordenen:

#### **Evaluering af skoleårets planlægning knyttet op på Silkeborgaftalen**

1. *Hvordan er skoleårets planlægning generelt gået i forhold til elementerne i Silkeborgaftalen?*
2. *Hvilke udfordringer har I oplevet lokalt i jeres planlægningsproces?*
3. *Hvilke tematikker ser I som tværgående udfordringer, der bør drøftes videre og handles på i en tværkommunal kontekst?*

Opsummering:

- *Redegørelsen er vigtig at få sendt ud i tide, så planlægningen kan gå i gang.*
- *Tid på opgaver er en balancegang*
- *Det er vigtigt at de væsentligste planlægningstal ligger klar 1. marts fx visitation*
- *Kompleksiteten er stigende opgaverne. Skal dette fokus ind i arbejdstidsaftalen?*

#### **Oplæg om motivation og moralsk stress v/Ph.d.-studerende Laura Bundgaard**

*Præsentation af igangværende forskning om, hvordan moralsk stress hænger sammen med grundskolelæreres public service-motivation*

1. *Hvad er motivation, og hvad har betydning for vores motivation?*
2. *Hvad er moralsk stress, og hvordan kommer det til udtryk?*

#### **Gruppedrøftelser ud fra spørgsmålene:**

- *Har I erfaring med, at nogle af lærerne/lederne på jeres skole oplever eller har oplevet moralsk stress? I så fald hvordan er det kommet til udtryk?*
- *Har I en idé om, hvem der især er i "farezonen", når det kommer til moralsk stress?*

- Har vi det rette "setup" på skolerne til at tage hånd om personale, der oplever moralsk stress?
- Hvilke gode erfaringer eller forslag har I, som I kan dele med andre ift. at tage hånd om personale, der oplever moralsk stress.

## Organisatorisk rammesætning for den kommunale redegørelse

Nedenstående er en ikke udtømmende oversigt over de forskellige politikker og politiske og administrative beslutninger, der lokalt og nationalt rammesætter opgaveløsningen som kommunalt skolevæsen. Der linkes til de forskellige dokumenter eller hjemmesider, og læseren kan efter behov orientere sig nærmere heri. Formålet med rammesætningen er at skabe opmærksomhed om de fælles elementer, som skolerne skal tage højde for ifm. skoleårets planlægning.

### [Silkeborg Kommunes mission og vision](#)

#### Politikker med direkte betydning for skoleområdet:

- [Den sammenhængende Børne- og Ungepolitik](#)
- [Sundhedsfremme- og forebyggelsespolitik \(pdf\)](#)
- [Kultur- og fritidspolitik \(pdf\)](#)

#### Aktuel politisk rammesætning af skoleområdet i budgetåret 2025:

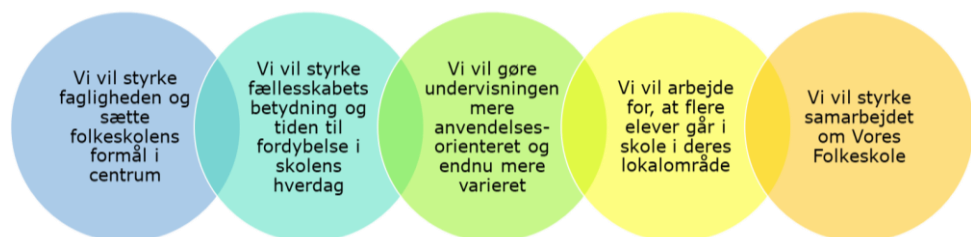
- [Samlet budgetaftale for 2024 med nedenstående udvalgsmaal for det kommende år \(se side 123 ff. i pdf\):](#)

##### **Et opdateret fælles fagligt ståsted for alle ansatte på 0-18 års området**

- Der er med afsæt i Den Sammenhængende Børne- og Ungepolitik og understøttet af udvalgsmaal gennem flere år arbejdet med udvikling af stærke lokale børnefællesskaber i dagtilbud og skoler. Med afsæt i udvalgsmaalet for 2024 og i sammenhæng med de øvrige strategiske indsatser i de to afdelinger, arbejdes der videre med realiseringen af et fælles fagligt ståsted for de professionelle på 0 – 18 års området i kommunen.
- I 2025 vil Skoleafdelingen og Børne – og Familieafdelingen indenfor nuværende kompetenceudviklingsmidler arbejde med at formulere og forankre et fælles fagligt ståsted for alle ansatte på 0 til 18 år området.
- Arbejdet er forankret i de to afdelingsledelser og vil blive tilrettelagt og gennemført i dialog med ledelses- og medarbejderrepræsentanter fra alle sektioner på 0 – 18 års området.

##### **Samarbejdet om realiseringen af den politiske ambition for folkeskolen**

- Der arbejdes videre, som et flerårigt udvalgsmaal, og med afsæt i den nedenstående politiske ambition, med udvikling af Folkeskolens praksis frem mod 2026.
- I 2025 vil der særligt være fokus på følgende:
  - Klargøring og realisering af de politiske beslutninger der relaterer sig til ambitionen om at flere elever går i skole i deres lokalområde. Herunder praksisnær kompetenceudvikling for ledelse og medarbejdere.

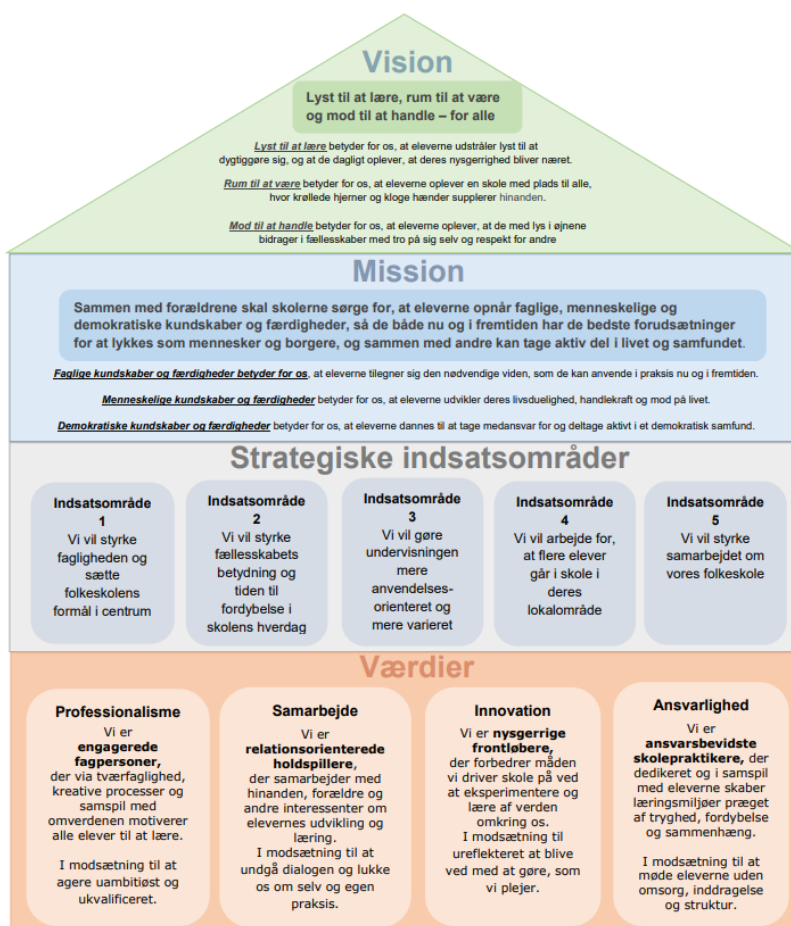


#### **Nye større tiltag/ændringer fra nationalt hold:**

- [Folkeskolens Kvalitetsprogram](#): Elementerne i den politiske aftale implementeres gradvist, og uddybes i linket.
- [Aftale om test, evaluering og skoleudvikling](#). Elementerne i den politiske aftale implementeres gradvist, og uddybes i linket. Kommende elementer der introduceres til skoleåret 2025/26.
  - Obligatorisk Screeningstest for læsevanskeligheder
- [Ny læreruddannelse](#). Den nye læreruddannelse trådte i kraft for den årgang af studerende, der startede på læreruddannelserne d. 1. august 2023, og stiller større krav til kommunernes folkeskoler som med-uddannere af de studerende. Dette øger behovet for generel kompetenceudvikling af praktislærere og mere specifik efteruddannelse ift. praktikvejledere på skolerne.

### Ledelsesmæssig rammesætning for skoleområdet:

- [Styrelsesvedtægten](#) for skoleområdet i Silkeborg Kommune. Her fremgår den formelle rammesætning for den daglige drift af skolevæsenet.
- [Fælles fagligt ståsted](#) er den ledelsesmæssige oversættelse af børne og unge politikken – det værdimæssige afsæt for det tværgående samarbejde mellem Dagtilbud, skole, PPL og Børne- og familieafdelingen. Når vi sammen skal skabe det gode børne- og ungeliv står vi et på fælles fundament på tværs af fagligheder Det vi alle sammen står på, når vi sammen og hver for sig arbejder for at skabe det gode børn og ungeliv for alle børn, nemlig et fælles syn på familie og forældre, læring og udvikling, børn og unge samt samarbejde og tværfaglighed. Det fælles faglige ståsted udgør således fire syn, som er vores fælles fundament.
- [Skolevæsenets Grundfortælling](#). Grundfortællingen præsenterer skolevæsenets fælles vision, mission, værdier og strategiske fokusområder for det samlede skolevæsen i Silkeborg Kommune



## Generelle data om skolevæsenet – erfaringstal og forventede tal

<b>Dataområde</b>	<b>2022/23 (5/9)</b>	<b>2023/24 (5/9)</b>	<b>2024/25 (5/9)</b>	<b>Forv. 2025/26 (5/9)</b>
Samlet elevtal <sup>1)</sup>	10.265	10.248	10.294	10.471
Antal alm. klasser <sup>2)</sup>	448	448	452	460
Antal indmeldte elever i SFO <sup>3)</sup>	3.609	3.815	3.990	4.069
Antal indmeldte elever i SFO-KLUB <sup>3)</sup>	2.001	1.928	1.988	1.949
Klassekvotient alm. klasser <sup>4)</sup>	21,1	21,0	20,8	20,8
Antal elever i specialtilbud pr. 5/9 <sup>5)</sup>	622	647	738	Stigende
Segregeringsrad <sup>6)</sup>	6,10%	6,31%	6,42%	Stigende
Økonomisk ramme almen <sup>7)</sup>	549.505	541.741	560.420	544.916
Økonomisk ramme special <sup>7)</sup>	154.131	156.326	166.722	166.387
Økonomisk ramme SFO <sup>7)</sup>	131.072	133.563	145.445	146.660
Gennemsnitligt planlagt uv. Timetal <sup>8)</sup>	748,56	755,91	752,87	Samme niveau
Antal ansatte i alt (fuldtidsstillinger) <sup>9)</sup>	930,38	934,24	925,99	-
Antal ansatte lærere i alt (fuldtidsstillinger) <sup>10)</sup>	786,75	776,64	762,84	-
Antal ansatte pædagoger (fuldtidsstillinger) <sup>11)</sup>	287,54	272,84	286,23	-
Antal ansatte medhjælpere (fuldtidsstillinger) <sup>12)</sup>	147,38	152,30	157,21	-
Antal lærere 0-1 års erfaring	41	31	36	-
Antal lærere 1-2 års erfaring	39	32	24	-
Antal lærere over 2 års erfaring	827	851	915	-
Antal lærere ekstern afgang	106	94	102	-
Antal lærere ekstern tilgang	112	96	111	-

[På side 7 i redegørelsen er der en liste med noter til de ovenstående data.](#)

Skoleårene 2022/23, 2023/24, 2024/25 er faktisk registrerede elev- og klassetal på skolerne pr. 5./9. Skoleåret 2025/26 er prognoselevtal og klassetallet fremkommet ved at dele forventet elevtal med 28 elever på den enkelte årgang og skole.

## Forventede aktiviteter, indsatser og initiativer for det samlede skolevæsen i skoleåret 2024/25

Driftsaktiviteter	Målgruppe	Omfang (ca.)	+/- ift. tidligere	Bemærkninger
Medarbejdernetværk	Udvalgte ressourcepersoner på skolerne	<a href="#">Fremgår af skoleudviklings-hjemmesiden for de enkelte netværk</a>	Uændret	
Fælles kompetenceudvikling	Alle ansatte i skolevæsenet	Fremgår af oversigt for skoleåret, som udarbejdes i foråret 2024. <a href="#">Læs mere på skoleudviklings-hjemmesiden</a>	Uændret	
SSP-netværk	SSP-vejledere og evt. ledere med ansvar for SSP på skolerne	<a href="#">Læs mere på SSP-hjemmesiden</a>	Uændret	
Læringsnetværk for ledere	Skoleledere og pædagogiske ledere	<a href="#">Læs mere på skoleudviklings-hjemmesiden</a>	Uændret	
Samarbejds møder om Silkeborgaftalen	Skoleledere, lærer-TR, forvaltning og kreds	<a href="#">Jf. årshjulet i Silkeborgaftalen,</a>	Ændres.	Samarbejds mødet i foråret erstattes af skolebesøg ml. FTR, Skolechef, Leder af grundskolerne, skoleledelse og lokal TR. Det drøftes om samarbejds mødet i efteråret gøres til et halvdagsmøde.

Udviklingsaktiviteter	Målgruppe	Omfang (ca.)	+/- ift. tidligere	Bemærkninger
Forankring af fælles fagligt ståsted for alle ansatte på 0-18 års området	Alle ansatte i skolevæsenet, PPL og tandplejen	Det forventes, at dette udvalgsmål vil involvere ledelser og medarbejderrepræsentanter, samt at et opdateret fælles fagligt ståsted skal bringes i spil i skolernes praksis i 2025 og skoleåret 2025/2026	Uændret	Forventes primært at blive afviklet i regi af eksisterende mødestrukturer såsom ledermøder og A-MED, men der vil også være brug for at behandle dette på fx personalemøder og/eller teammøder. Ledelser og lærerforening orienteres løbende om arbejdet med udvalgsmålet.

<b>Udviklingsaktiviteter</b>	<b>Målgruppe</b>	<b>Omfang (ca.)</b>	<b>+/- ift. tidligere</b>	<b>Bemærkninger</b>
Samarbejdet om realiseringen af den politiske ambition for folkeskolen	Alle ansatte i skolevæsenet og PPL	De første tre ambitioner ønskes der mere fokus på i 2025 bl.a. i Lille og Stort Dialogforum. Den politiske ambition om "Flere elever..." realiseres gennem pilotprojekter på udvalgte skoler.	Afhængigt af mulige kommende politiske beslutninger, kan der i det kommende skoleår fx blive igangsat kompetenceudviklingsaktiviteter.	Ledelser og lærerforening orienteres løbende om arbejdet med den politiske ambition og de mulige afledte opgaver og aktiviteter.
Ny læreruddannelse	Alle skoler der har lærerstuderende i praktik og samarbejder med læreruddannelsen	Der er planlagt et fælles kommunalt kompetenceforløb på læreruddannelsen i Silkeborg for uddannelsesansvarlige på skolerne	Der forventes et øget aktivitetsniveau ift. praktik, jf. den nye læreruddannelse.	Det fælles kompetenceudviklingsforløb bliver afviklet i skoleåret 2025/26.
Styrket fokus på modtagelsen af nyuddannede lærere	Alle skoler	Jf. Silkeborgaftalens bilag 7 "God modtagelse af nyuddannede"	Uændret	Aktiviteten evalueres i foråret 2025.

Charlotte Ørbæk Langballe, Leder for grundskolerne i Silkeborg

## Noter til de generelle data om skolevæsenet

- 1) Det samlede elevtal i Silkeborg Kommunale skolevæsen inkl. special- og modtageklasseelever.
- 2) Antal klasser i folkeskolernes almenklasser 0.-10. klasse inkl. Silkeborg Ungdomsskole.
- 3) Antal indskrevne børn i SFO inkl. special-SFO. Det forventede børnetal er elevtallet fra prognosen + indskrivningsprocenten fra året tidligere.
- 4) Det samlede antal elever i folkeskolernes almenklasser 0.-9. klasse delt med antal klasser i folkeskolernes almenklasser 0.-9. klasse.
- 5) Det samlede antal elever i inklusionscentre inkl. Dybkær Specialskole og Silkeborg Ungdomsskole.
- 6) Segregeringsgraden er beregnet ved at tage alle elever i specialtilbud delt med det samlede elevtal.
- 7) Den økonomiske ramme er beregnet ved at tage 5/12 og 7/12 af de enkelte års oprindelige budgetter og omregnet det til 2025-prisniveau. Tildelingen til mellemformer indgår på almenområdet. Bemærkninger til budgettallene der indgår i arket:
  - I budgetåret 2022 er 15 mio. kr. placeret på rammekonto til løft af skoleområdet, som ikke er udmøntet til skolerne/sfo i tabellens beløb
  - I budgetåret 2023 er 6,9 mio. kr. placeret på rammekonto til skoleområdet, som ikke er udmøntet til skolerne i tabellens beløb
- 8) Skolernes planlægningstal trukket fra arbejdstidsprogrammet TRIO.
- 9) Antal ansatte (fuldtidsstillinger) ved folkeskolernes almenklasser 0.-10. klasse, inkl. Silkeborg Ungdomsskole og inkl. ledere og adm. pers.
- 10) Antal ansatte (fuldtidsstillinger) lærere/bh.kl.lærere ved folkeskolernes almenklasser 0.-10. klasse inkl. Silkeborg Ungdomsskole.
- 11) Antal ansatte (fuldtidsstillinger) pædagoger i SFO og klubber inkl. special.
- 12) Antal ansatte (fuldtidsstillinger) pædagogmedhjælpere i SFO og klubber inkl. special.