

Skriftlig redegørelse jf. Silkeborgaftalen mellem Skoleafdelingen i Silkeborg Kommune og Silkeborg Lærerforening

I Silkeborgaftalen står der:

"Med udgangspunkt i kommunens overordnede målsætninger for det samlede skolevæsen udarbejder Silkeborg Kommune en skriftlig redegørelse til kredsen hvert år i december måned. Redegørelsen skal som minimum dække det forventede gennemsnitlige undervisningstimal for lærerne i kommunen, kommunale beslutninger som har konsekvenser for prioriteringer af lærernes arbejdstid i det kommende skoleår, herunder kommunalt initierede projekter, og den forventede andel af arbejdstiden, der medgår hertil.

Redegørelsen er både startskuddet til planlægningsprocessen for det kommende skoleår og en opsamling på erfaringerne fra planlægningen af det igangværende skoleår. Målet med redegørelsen er dermed at skabe en fælles overordnet rammesætning og reference for samarbejdet i og om skolevæsenet i Silkeborg Kommune. Redegørelsen skal understøtte den lokale dialog, og den kan bruges som afsæt til at drøfte den enkelte skoles lokale vilkår, behov og ledelsesmæssige prioriteringer.

De mange data i redegørelsen er trukket i forskellige administrative systemer og skal give læseren et overordnet billede af "bevægelserne" i det kommunale skolevæsen, samt forvaltningens bud på forventningerne til det kommende skoleår. Redegørelsen er også et øjebliksbillede og tager derfor ikke højde for eksempelvis nye politiske prioriteringer og opgaver, der besluttet efter at redegørelsen er udarbejdet. Dermed kan der ske ændringer til både rammerne og de forventede aktiviteter.

Den årlige vidensopsamling

På det fælles møde mellem lærer-TR og skoleledere i efteråret (september 2023), hvor vidensopsamling vedr. Silkeborgaftalen er et fast element, var følgende på dagsordenen:

- Introduktion til ny FAQ vedr. Silkeborgaftalen, som er udarbejdet i fællesskab af Silkeborg Lærerkreds og Skoleafdelingens ledelse.
- Temadrøftelser i reflekterende teams, hvor ledere og TR drøftede, hvordan de lokalt arbejder med mødeplanen, og hvordan de bl.a. bruger mødeplanen til at sætte fokus på lærernes forberedelsestid, som genvejen til bl.a. at løfte kvaliteten i undervisningen og et godt arbejdsmiljø. Nedenstående spørgsmål indgik i drøftelserne:
 - Hvordan arbejdes der med positiv sparring, når det gælder lærernes brug af tiden i det professionelle råderum?
 - Hvordan bruges mødeplanen til at sætte et fokus på forberedelsestiden?
 - Hvordan hjælper ledelsen med at sætte fokus på og forstærke, at forberedelsestiden og teamsamarbejdstiden anvendes efter formålet at sikre kvalitet i undervisningen, og så ressourcen ikke spises op andre opgaver?

Intention med dette års vidensopsamling var dels at give en fælles rammesætning i form af den udarbejdede FAQ og dels at dele viden og give inspiration skolerne imellem ift. emner, som Opsamlingsgruppen har lyttet sig til, er relevante for skolerne at arbejde med i rammen af Silkeborgaftalen.

Organisatorisk rammesætning for den kommunale redegørelse

Nedenstående er en ikke udtømmende oversigt over de forskellige politikker og politiske og administrative beslutninger, der lokalt og nationalt rammesætter opgaveløsningen som kommunalt skolevæsen. Der linkes til de forskellige dokumenter eller hjemmesider, og læseren kan efter behov orientere sig nærmere heri. Formålet med rammesætningen er at skabe opmærksomhed om de fælles elementer, som skolerne skal tage højde for ifm. skoleårets planlægning.

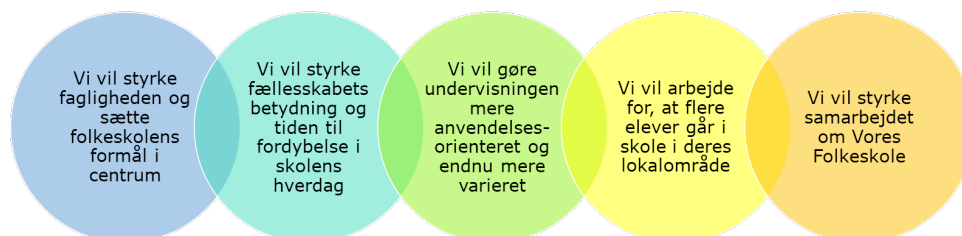
[Silkeborg Kommunes mission og vision](#)

Politikker med direkte betydning for skoleområdet:

- [Den sammenhængende Børne- og Ungepolitik](#)
- [Sundhedsfremme- og forebyggelsespolitik \(pdf\)](#)
- [Idræts- og fritidspolitik](#)

Aktuel politisk rammesætning af skoleområdet i budgetåret 2024:

- [Samlet budgetaftale for 2024 med nedenstående udvalgsmaal for det kommende år \(se side 143 ff. i pdf\)](#):
 - **Formuleringen af et opdateret fælles fagligt ståsted for alle ansatte på 0-18 års området**
 - Der er med afsæt i Den Sammenhængende Børne- og Ungepolitik og understøttet af udvalgsmaal gennem flere år arbejdet med udvikling af stærke lokale børnefællesskaber i dagtilbud og skoler. Dette arbejde udgør nu et fundament for, og giver samtidig anledning til at gentænke formuleringen af et fælles fagligt ståsted i et 0-18 års perspektiv.
 - Der igangsættes - i et samspil mellem relevante aktører og med henblik på at skabe ejerskab hele vejen rundt - en involverende proces, som skal munde ud i et formuleret fælles fagligt ståsted for stærke børnefællesskaber 0-18 år.
 - **Samarbejdet om realiseringen af den politiske ambition for folkeskolen**
 - [Der arbejdes videre, som et flerårigt udvalgsmaal, og med afsæt i den nedenstående politiske ambition, med udvikling af Folkeskolens praksis frem mod 2026.](#) I 2024 vil der særligt være fokus på følgende:
 - Samarbejdet om de tre første ambitioner (læst fra venstre), hvor fokus primært er på folkeskolens indhold og praksis
 - De mulige politiske beslutninger i forbindelse med ambitionen om at flere elever går i skole i deres lokalområde

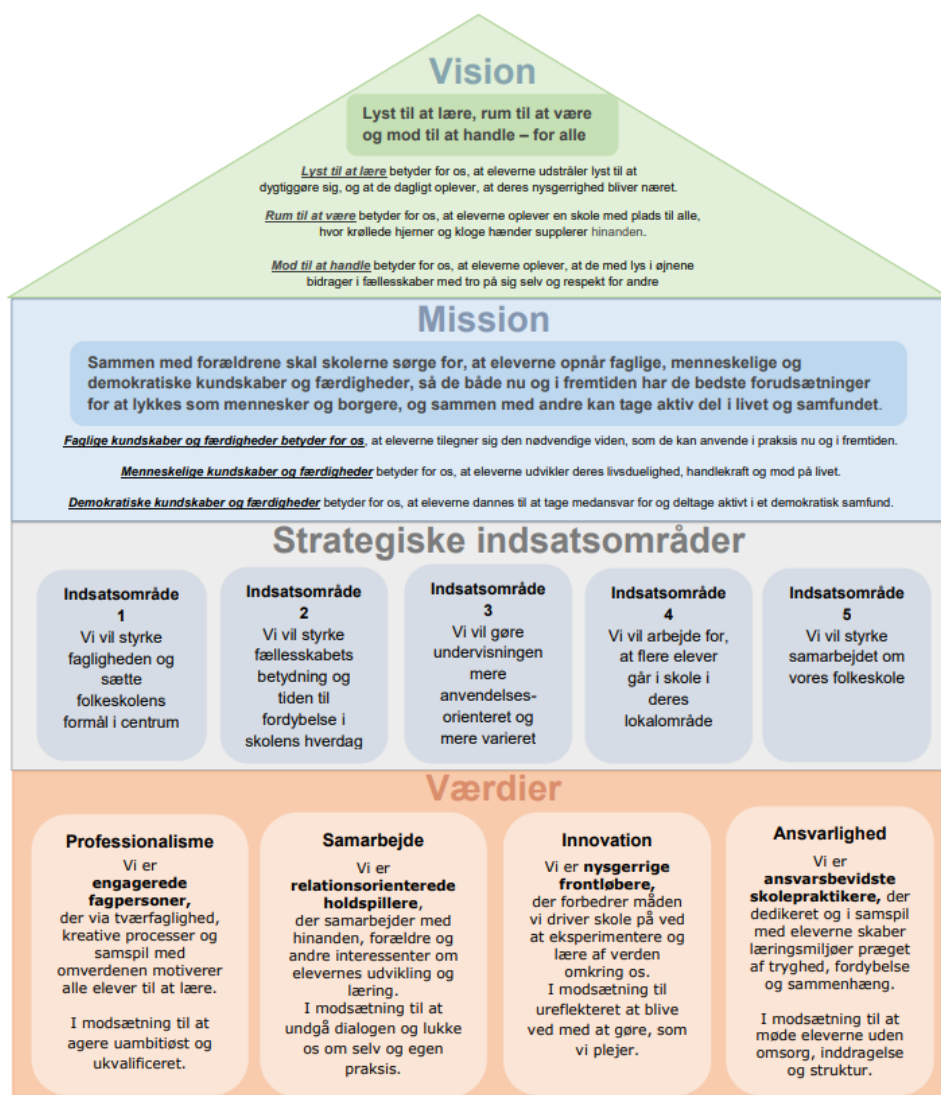


- Nye større tiltag/ændringer fra nationalt hold:
 - [Aftale om test, evaluering og skoleudvikling](#). Elementerne i den politiske aftale implementeres gradvist, og uddybes i linket. Kommende elementer der introduceres til skoleåret 2024/25:
 - Obligatorisk redskab til sprogvurdering i børnehaveklassen
 - Styrket fokus på højt begavede elever gennem tidlig opsporing og nye redskaber
 - Ny model for UPV

- [Regeringens folkeskoleudspil](#). SVM-regeringen har i oktober 2023 lanceret et udspil ift. folkeskolen. Udspillet forhandles i forligskredsen og behandles i Sammen om Skolen i vinteren/foråret 2024. Følgende elementer i udspillet og fra tidligere politiske aftaler forventes at få betydning for/i skoleåret 2024/25:
 - Sænkelse af klasseloftet i 0.-2. klasse
 - Bedre mulighed for udsat skolestart
 - Udarbejdelse af anbefalinger fra Vidensenhed for børn og unge med særlige behov
 - Uddannelse af flere elever som undervisningsmiljørepræsentanter
 - Anbefalinger for skærmb brug i fritidstilbud og grundskole
- [Ny læreruddannelse](#). Den nye læreruddannelse trådte i kraft for den årgang af studerende, der startede på læreruddannelserne d. 1. august 2023, og stiller større krav til kommunernes folkeskoler som med-uddannere af de studerende. Dette øger behovet for generel kompetenceudvikling af praktiklærere og mere specifik efteruddannelse ift. praktikvejledere på skolerne.

Administrativ rammesætning for skoleområdet:

- [Styrelsesvedtægten](#) for skoleområdet i Silkeborg Kommune. Her fremgår den formelle rammesætning for den daglige drift af skolevæsenet.
- [Skolevæsenets Grundfortælling](#). Grundfortællingen præsenterer skolevæsenets fælles vision, mission, værdier og strategiske fokusområder for det samlede skolevæsen i Silkeborg Kommune



Generelle data om skolevæsenet – erfaringstal og forventede tal

Dataområde	2020/21 (5. sept.)	2021/22 (5. sept.)	2022/23 (5. sept.)	2023/24 (5. sept.)	Forv. ift. 2023/24
Samlet elevtal ¹⁾	10.341	10.219	10.265	10.248	10.292
Antal alm. klasser ²⁾	453	449	448	448	456
Antal indmeldte elever i SFO ³⁾	3.310	3.426	3.609	3.815	4.062
Antal indmeldte elever i SFO-KLUB ³⁾	1.890	1.919	2.001	1.928	1.867
Klassekvotient alm. klasser ⁴⁾	21,5	21,3	21,1	21,0	21,1
Antal elever i specialtilbud pr. 5/9 ⁵⁾	538	567	622	647	Stigende
Segregeringsrad ⁶⁾	5,20%	5,60%	6,10%	6,31%	Stigende
Økonomisk ramme almen ⁷⁾	548.257	539.847	515.294	532.250	536.027
Økonomisk ramme special ⁷⁾	144.590	140.804	143.330	153.570	153.951
Økonomisk ramme SFO ⁷⁾	130.030	120.664	122.814	131.228	132.362
Gennemsnitligt planlagt uv. Timetal ⁸⁾	758,24	752,17	748,56	755,91	Samme niveau
Antal ansatte i alt (fuldtidsstillinger) ⁹⁾	892,16	908,34	930,38	934,24	-
Antal ansatte lærere i alt (fuldtidsstillinger) ¹⁰⁾	726,52	766,81	786,75	776,64	-
Antal ansatte pædagoger (fuldtidsstillinger) ¹¹⁾	276,72	279,72	287,54	272,84	-
Antal ansatte medhjælpere (fuldtidsstillinger) ¹²⁾	158,19	156,59	147,38	152,30	-
Antal lærere 0-1 års erfaring	38	40	41	31	-
Antal lærere 1-2 års erfaring	31	38	39	32	-
Antal lærere over 2 års erfaring	792	796	827	851	-
Antal lærere ekstern afgang	85	100	106	81	-
Antal lærere ekstern tilgang	82	113	112	90	-

[På side 7 i redegørelsen er der en liste med noter til de ovenstående data.](#)

Skoleårene 2020/21, 2021/22 og 2022/23 er faktisk registrerede elev- og klassetal på skolerne pr. 5. september. I skoleåret 2023/24 er prognoseelevtal og klassetallet fremkommet ved at dele forventet elevtal med 28 elever på den enkelte årgang og skole.

Forventede aktiviteter, indsatser og initiativer for det samlede skolevæsen i skoleåret 2024/25

Driftsaktiviteter	Målgruppe	Omfang (ca.)	+/- ift. tidligere	Bemærkninger
Medarbejdernetværk	Udvalgte ressourcepersoner på skolerne	Fremgår af skoleudviklings-hjemmesiden for de enkelte netværk	Uændret	
Fælles kompetenceudvikling	Alle ansatte i skolevæsenet	Fremgår af oversigt for skoleåret, som udarbejdes i foråret 2024. Læs mere på skoleudviklings-hjemmesiden	Uændret	
SSP-netværk	SSP-vejledere og evt. ledere med ansvar for SSP på skolerne	Læs mere på SSP-hjemmesiden	Uændret	
Læringsnetværk for ledere	Skoleledere og pædagogiske ledere	Læs mere på skoleudviklings-hjemmesiden	Uændret	
Samarbejds møder om Silkeborgaftalen	Skoleledere, lærer-TR, forvaltning og kreds	Jf. årshjulet i Silkeborgaftalen , forventeligt 3 x 2 timer	Uændret	

Udviklingsaktiviteter	Målgruppe	Omfang (ca.)	+/- ift. tidligere	Bemærkninger
Formuleringen af et opdateret fælles fagligt ståsted for alle ansatte på 0-18 års området	Alle ansatte i skolevæsenet, PPL og tandplejen	Uafklaret Det forventes, at dette udvalgsmål vil involvere ledelser og medarbejderrepræsentanter, samt at et opdateret fælles fagligt ståsted skal bringes i spil i skolernes praksis i 2024 og skoleåret 2024/25	Forventes primært at blive afviklet i regi af eksisterende mødestrukturer såsom ledermøder og A-MED, men der vil også være brug for at behandle dette på fx personalemøder og/eller teammøder	Ledelser og lærerforening orienteres løbende om arbejdet med udvalgsmålet.
Samarbejdet om realiseringen af den politiske ambition for folkeskolen	Alle ansatte i skolevæsenet og PPL	Uafklaret Der arbejdes med den politiske ambition i to spor:	Afhængigt af mulige kommende politiske beslutninger, kan der i det kommende skoleår fx blive igangsat kompetence-	Ledelser og lærerforening orienteres løbende om arbejdet med den politiske ambition og de mulige afledte opgaver og aktiviteter.

Udviklingsaktiviteter	Målgruppe	Omfang (ca.)	+/- ift. tidligere	Bemærkninger
		"Samarbejdet om Vores Folkeskole" og programmet vedr. ambitionen om at "Flere elever går i skole i deres lokalområder"	udviklingsaktiviteter og forberedelse af organisationsændringer.	
Ny læreruddannelse	Alle skoler der har praktikanter og samarbejde med læreruddannelsen	Uafklaret Der arbejdes på at lave fælles kompetence-udviklingsforløb for praktislærere og praktikvejledere i det kommende skoleår.	Der forventes et større aktivitetsniveau ift. praktik, samarbejde med læreruddannelsen og kompetenceudvikling på dette område end tidligere.	Omfanget af de fælles kompetenceudviklingsforløb forventes at komme på plads i løbet af foråret 2024
Styrket fokus på modtagelsen af nyuddannede lærere	Alle skoler	Jf. Silkeborgaftalens bilag 7 "God modtagelse af nyuddannede"	Er startet op i skoleåret 2023/2024 og forventes at have samme niveau i det kommende skoleår	

Thomas Smidt, skolechef

Noter til de generelle data om skolevæsenet

- 1) Det samlede elevtal i Silkeborg Kommunale skolevæsen inkl. special- og modtageklasseelever.
- 2) Antal klasser i folkeskolernes almenklasser 0.-10. klasse inkl. Silkeborg Ungdomsskole.
- 3) Antal indskrevne børn i SFO inkl. special-SFO. Det forventede børnetal 2024/25 er elevtallet fra prognosen + indskrivningsprocenten fra 2023.
- 4) Det samlede antal elever i folkeskolernes almenklasser 0.-9. klasse delt med antal klasser i folkeskolernes almenklasser 0.-9. klasse.
- 5) Det samlede antal elever i inklusionscentre inkl. Dybkær Specialskole og Silkeborg Ungdomsskole.
- 6) Segregeringsgraden er beregnet ved at tage alle elever i specialtilbud delt med det samlede elevtal.
- 7) Den økonomiske ramme er beregnet ved at tage 5/12 og 7/12 af de enkelte års oprindelige budgetter og omregnet det til 2024-prisniveau. Tildelingen til mellemformer indgår på almenområdet. Bemærkninger til budgettallene der indgår i arket:
 - I budgetåret 2022 er 15 mio. kr. placeret på rammekonto til løft af skoleområdet, som ikke er udmøntet til skolerne/sfo i tabellens beløb
 - I budgetåret 2023 er 6,9 mio. kr. placeret på rammekonto til skoleområdet, som ikke er udmøntet til skolerne i tabellens beløb
- 8) Skolernes planlægningstal trukket fra arbejdstidsprogrammet TRIO.
- 9) Antal ansatte (fuldtidsstillinger) ved folkeskolernes almenklasser 0.-10. klasse, inkl. Silkeborg Ungdomsskole og inkl. ledere og adm. pers.
- 10) Antal ansatte (fuldtidsstillinger) lærere/bh.kl.lærere ved folkeskolernes almenklasser 0.-10. klasse inkl. Silkeborg Ungdomsskole.
- 11) Antal ansatte (fuldtidsstillinger) pædagoger i SFO og klubber inkl. special.
- 12) Antal ansatte (fuldtidsstillinger) pædagogmedhjælpere i SFO og klubber inkl. special.