

# **Beskrivelse af samarbejdet mellem Skoleafdelingen og Børne- og Familieafdelingen om landsbyordningen "Gjessøs Børn"**

## **Indhold**

Indledning .....	2
Ledelsesstruktur og kvalitetsopfølgning .....	2
Ledelsesansvar og delegation .....	3
Aftalestyring.....	3
Tilsyn .....	3
Kommunale ledermøder og netværk.....	3
Økonomi og administration .....	3
Tildeling og budget.....	3
Inklusionsmidler .....	3
Normering af pladser .....	4
Åbningstider, moduler og forældrebetaling .....	4
Administration .....	4
Support og visitation .....	4
Samarbejde med PPL, Sundhedspleje, Familiesektionen, konsulenter, m.fl.....	4
Visitation til specialpædagogisk bistand og andre indsatser .....	4
Klager .....	4
Fællesbestyrelsen og forældreråd .....	4
Bestyrelsens deltagelse ved ansættelse af skoleleder .....	4
Bestyrelsens beslutningskompetence og opgaver .....	5
Bestyrelsens sammensætning .....	5
Valg til bestyrelsen.....	5
MEDudvalg og arbejdsmiljø .....	5
MEDorganisering.....	5
Arbejdsmiljøorganisering .....	6
Drift og vedligeholdelse af samarbejdsbeskrivelsen .....	6

## Indledning

Landsbyordningen "Gjessøs Børn" er formelt besluttet på DSFU den 8. februar 2022, men har eksisteret som forsøgsordning siden 4. april 2011.

Oprettelsen af landsbyordningen "Gjessøs Børn" sker i henhold til Folkeskolelovens § 24 a, som foreskriver, at kommunalbestyrelsen kan beslutte, at en folkeskole med eventuel skolefritidsordning og et dagtilbud har fælles leder og fælles bestyrelse.

Organisationsformen i Silkeborg Kommune indebærer, at de faglige områder; skole og dagtilbud er organiseret i hver sin afdeling: Skoleafdelingen og Børne- og Familieafdelingen.

Idet landsbyordningen går på tværs af de to områder, er denne beskrivelses formål administrativt at aftale samarbejdet for en række forhold, således at der er klare linjer for spillet mellem afdelingerne og for den ledelsesmæssige opfølgning på kvaliteten i pasningstilbuddet.

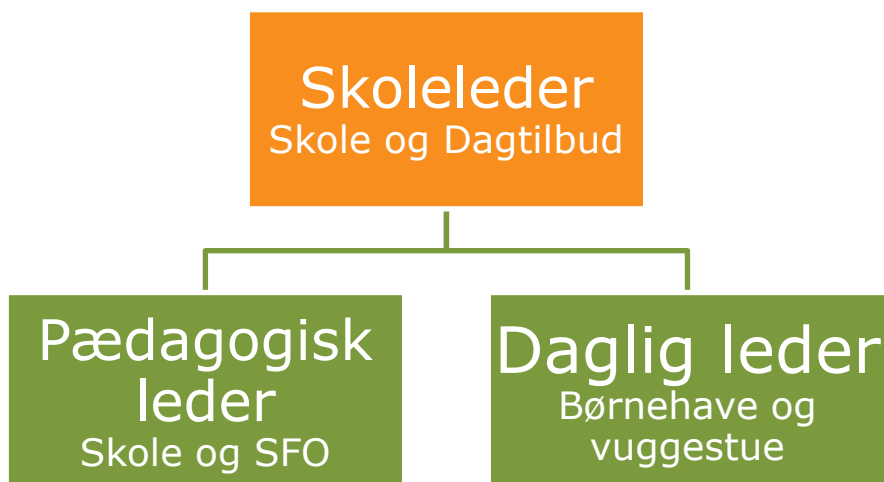
Selvom landsbyordningen formelt set er en skole, er den pædagogiske kvalitet i pasningen af dagtilbudsbørn fortsat et anliggende for Børne- og Familieafdelingen. Kommunens organisering lægger vægt på, at ansvaret for at understøtte og følge op bedst ligger, hvor den faglige kompetence er til stede. Skoleafdelingen og Børne- og Familieafdelingen gennemfører derfor i fællesskab lærings- og sparringssamtaler.

For landsbyordningen betyder det, at Børne- og Familieafdelingen skal understøtte, at dagtilbudsbørn oplever et tilbud af samme kvalitet som kommunens øvrige dagtilbud.

## Ledelsesstruktur og kvalitetsopfølgning

Landsbyordninger indebærer som udgangspunkt én fælles leder og én fælles bestyrelse, men hverken lovteksten eller bekendtgørelsen siger noget om ledelsesstrukturen "inden i".

I landsbyordningen "Gjessøs Børn" er det skolelederen, der er den øverste leder af Landsbyordningen. Der er desuden en pædagogisk leder for skolen/SFO og en daglig leder for Dagtilbuddet (Børnehave og vuggestue).



### **Ledelsesansvar og delegation**

Ansvar for landsbyordningens drift og pædagogiske arbejde ligger hos skolelederen. Denne kan delegere opgaver til den øvrige ledelse.

### **Aftalestyring**

Landsbyordningen udarbejder skoleudviklingsaftaler med forvaltningen i lighed med kommunens øvrige skoler, og deltager i de løbende læringssamtaler med Områdeleder.

Landsbyordningen er underlagt skolens aftale med Skolechefen. Skolechefen aftaler med Børne- og Familiechefen, hvilke indsatsområder og konkrete indikatorer fra de politiske prioriterede indsatser på dagtilbudsområdet, som skal indarbejdes i skolens aftale. Dette sker for at sikre kommunalbestyrelsen samme indflydelse på arbejdet med og udviklingen af dagtilbuddet i landsbyordningen som i de øvrige dagtilbud. Det er skolelederens ansvar at følge op på disse indsatsområder.

### **Tilsyn**

Børne- og Familieafdelingen understøtter arbejdet med dagtilbuddet i Landsbyordningen. Dagtilbud har udarbejdet en kvalitetsmodel, hvor tilsynet er en del af denne model, og som danner grundlag for tilsynene i kommunale/selvejende institutioner/private institutioner – og herunder landsbyordninger efter folkeskolelovens § 24 a. Børne- og Familieafdelingen gennemfører tilsynet i Gjessø børnehave og vuggestue på lige vilkår med øvrige dagtilbud i kommunen.

Se mere om [tilsynsmodellen på hjemmesiden](#)

### **Kommunale ledermøder og netværk**

Landsbyordningens ledere deltager som udgangspunkt i de møder, der retter sig mod deres faglige ansvarsområde i landsbyordningen.

Skoleleder deltager således i skoleledernetværk, møder i skolelederkredsen, lederkonferencer, m.fl. men ikke i møder vedr. dagtilbudsområdet.

Pædagogisk leder deltager i de relevante ledernetværk for pædagogiske ledere.

Daglig leder deltager i dagtilbudsledernetværk, de månedlige institutionsledermøder, ledelseskonferencer, m.fl.

## **Økonomi og administration**

### **Tildeling og budget**

Tildelingen til landsbyordningen følger de aktuelle tildelingsmodeller for skole og dagtilbudsområdet.

Læs om [budgetter og budgetforudsætninger på Silkeborg Kommunes hjemmeside](#)

Skole og dagtilbud skal have hvert sit budget og en separat kontoplan for hvert område.

### **Inklusionsmidler**

Midler til inklusion i landsbyordningen følger samme tildeling som det øvrige dagtilbuds- og skoleområde.

### **Normering af pladser**

Antallet af dagtilbudspladser i landsbyordningen er normeret til:

- 41 børnehavebørn
- 4 vuggestuebørn

Pladsanvisningen anviser dagtilbudsbørn til landsbyordningen på lige fod med de kommunale børnehaver og vuggestuer. Antallet af pladser fastsættes ud fra antallet af børn på venteliste i hele området.

Der er ikke en normering på antallet af SFO-pladser.

### **Åbningstider, moduler og forældrebetaling**

Landsbyordningens åbningstider og moduler både i SFO og dagtilbud kan ses på Silkeborg Kommunes hjemmeside.

Læs om [åbningstider, moduler og forældrebetaling vedr. SFO](#)

Læs om [dagtilbuds modulordninger og forældrebetalingen](#)

Både for SFO og dagtilbud er forældrebetalingen for børn i landsbyordninger den samme som forældrebetalingen for en plads i almindelig SFO, børnehave eller vuggestue.

### **Ferier og lukkedage**

Landsbyordningen følger de kommunale ferier, lukkedage og deltager i den fælles feriepasning i område Syd på skoleområdet og i Naturstien på dagtilbudsområdet.

### **Administration**

Skolelederen understøttes af Skoleafdelingens økonomiske support både på skoleområdet og dagtilbudsområdet.

## **Support og visitation**

### **Samarbejde med PPL, Sundhedspleje, Familiesektionen, konsulenter, m.fl.**

Landsbyordningen understøttes på samme måde som øvrige skoler og dagtilbud.

### **Visitation til specialpædagogisk bistand og andre indsatser**

Landsbyordningen understøttes på samme måde som øvrige skoler og dagtilbud.

### **Klager**

Alle klager behandles af skolelederen. Ved faglige klagepunkter i Dagtilbud kan Børne- og Familieafdelingen yde rådgivning.

## **Fællesbestyrelsen og forældreråd**

### **Bestyrelsens deltagelse ved ansættelse af skoleleder**

Der gælder samme regler for ansættelse af skoleledere for fælles ledede skoler/dagtilbud, som ved ansættelse ved ordinære folkeskoler/dagtilbud.

### **Bestyrelsens beslutningskompetence og opgaver**

Det sker med henvisningen i § 24 a: Den fælles bestyrelse varetager de opgaver, der i denne lov og dagtilbudsloven er henlagt til skolebestyrelsen og forældrebestyrelsen. Den fælles bestyrelse varetager de opgaver, der henlagt til skolebestyrelsen og forældrebestyrelsen efter de øvrige regler i folkeskoleloven og dagtilbudsloven.

Arbejdet adskiller sig herefter ved, at beslutninger, der alene har betydning for dagtilbuddet, træffes af de medlemmer af den fælles bestyrelse, der er repræsentanter for dagtilbuddet. Det samme er gældende for beslutninger der alene har betydning for skolen, her er det kun de medlemmer som repræsenterer skolen som kan træffe beslutningerne.

Forældrerepræsentanter for henholdsvis dagtilbuddet og skolen skal udgøre flertallet ved sådanne beslutninger.

Folkeskolelovens bestemmelser om skolebestyrelser danner grundlag for landsbyordningens fællesbestyrelse. Fællesbestyrelses kompetence følger af folkeskoleloven og ved §24 a også dagtilbudsloven. I Landsbyordninger efter § 24 a betyder det, at i sager vedrørende skoledelen har bestyrelsen kompetence efter folkeskoleloven, og i sager vedrørende pasningstilbuddet har bestyrelsen kompetence efter dagtilbudsloven.

### **Bestyrelsens sammensætning**

Ifølge folkeskolelovens § 24a stk. 2, skal der i den fælles bestyrelse skal være repræsentanter fra:

1. Forældre til børn i folkeskolen
2. Forældre til børn i dagtilbuddet
3. Medarbejdere ved folkeskolen
4. Medarbejdere ved dagtilbuddet
5. Elever valgt af og blandt folkeskolens elever.

Derudover gælder folkeskolens almindelige regler for sammensætning af bestyrelsen i styrelsesvedtægtens kapitel 2.

I Silkeborg Kommune er sammensætningen af bestyrelser med flere afdelinger besluttet i Styrelsesvedtægtens kapitel 2.

Se [kapitel 2 i skolestyrelsesvedtægten](#)

Udover de faste regler om fordelingen af repræsentanter i bestyrelsen skal det tilstræbes, at mandaterne fordeles på 4 forældrevalgte fra skolen og 3 forældrevalgte fra dagtilbuddet.

Fællesbestyrelsen kan lokalt beslutte om, der oprettes ét forældreråd eller et forældreråd for både Skole og dagtilbud.

### **Valg til bestyrelsen**

Der afholdes valg til Fællesbestyrelsen på samme måde som til øvrige skolebestyrelser.

## **MEDudvalg og arbejdsmiljø**

### **MEDorganisering**

De aftalte rammer for MEDorganisationen er beskrevet i Silkeborg Kommunes MEDaftale, herunder at MEDstrukturen skal afspejle ledelsesstrukturen. Landsbyordning er én organisation

med én overordnet leder og derfor etableres ét MEDudvalg for landsbyordningen med repræsentation fra både skole og dagtilbud.

Sammensætningen af MEDudvalget skal som udgangspunkt baseres på overenskomstgrupper og afspejle strukturen og personalesammensætningen i skole, SFO og dagtilbud. Størrelsen på MEDudvalget aftales med ledelsen i henhold til Silkeborg Kommunes MEDaftale.

Der er udarbejdet en forretningsorden for LokalMED jf. Silkeborg Kommunes skabelon for LokalMED.

### **Arbejds miljøorganisering**

Der er oprettet én arbejds miljøgruppe for landsbyordningen. Arbejds miljøgruppen består af en arbejds miljøleder, samt én arbejds miljørepræsentant fra skole og én arbejds miljørepræsentant for dagtilbud. Der deltager minimum én arbejds miljøleder og én arbejds miljørepræsentant i udvalget.

### **Drift og vedligeholdelse af samarbejdsbeskrivelsen**

Nærværende samarbejdsbeskrivelse drøftes og vedligeholdes af Områdeleder, som en del af de løbende opfølgningssamtaler minimum 1 gang årligt.

25. marts 2022  
Områdeleder Charlotte Ørbæk Langballe  
[cl@silkeborg.dk](mailto:cl@silkeborg.dk)